



Автономная некоммерческая профессиональная образовательная организация
«Многопрофильная Академия непрерывного образования»
АНПОО «МАНО»

УТВЕРЖДАЮ

Ректор АНПОО «МАНО»



В.И. Гам

ПРАВИЛА ПРИЕМА

в АНПОО «МАНО» на обучение по образовательным программам
среднего профессионального образования в 2026/2027 учебном году

от 18.02.2026

№ 01 - 07/11

Омск
2026

1. Общие положения

1.1. Правила приема в АНПОО «МАНО» на обучение по образовательным программам среднего профессионального образования в 2026/2027 учебном году (далее Правила приема) разработаны в соответствии с Федеральным законом от 29.12.2012 № 273-ФЗ «Об образовании в Российской Федерации», Гражданским кодексом Российской Федерации (часть первая) от 30.11.1994 № 51-ФЗ, Законом РФ от 07.02.1992 № 2300-1 «О защите прав потребителей», Приказом Минпросвещения России от 02.09.2020 № 457 (ред. от 28.10.2024) «Об утверждении Порядка приема на обучение по образовательным программам среднего профессионального образования», уставом Автономной некоммерческой профессиональной образовательной организации «Многопрофильная Академия непрерывного профессионального образования» (далее – АНПОО «МАНО», Академия).

1.2. Правила приема регламентируют в 2026/2027 учебном году прием граждан Российской Федерации, иностранных граждан, лиц без гражданства, в том числе соотечественников, проживающих за рубежом (далее соответственно - граждане, лица, поступающие), на обучение по образовательным программам среднего профессионального образования по специальностям среднего профессионального образования (далее - образовательные программы) в АНПОО «МАНО» по договорам об образовании, заключаемым при приеме на обучение за счет средств физических и (или) юридических лиц (далее - договор об оказании платных образовательных услуг), а также определяют особенности проведения вступительных испытаний для инвалидов и лиц с ограниченными возможностями здоровья.

1.3. АНПОО «МАНО» ведет образовательную деятельность на основании лицензии на осуществление образовательной деятельности и свидетельства о государственной аккредитации, полученных в установленном законом порядке.

Колледж АНПОО «МАНО» - структурное подразделение Академии, организующее реализацию программ среднего профессионального образования в соответствии с лицензией АНПОО «МАНО» (далее Колледж).

Правовое положение, регламентация деятельности, права и ответственность Колледжа определены соответствующим положением о структурном подразделении Академии (локальным нормативным актом), утверждаемым ректором Академии в установленном порядке.

1.4. Правила приема утверждаются ректором Академии в соответствии с компетенцией, установленной пунктом 7.4 Устава АНПОО «МАНО».

1.5. Исполнение Правил приема является обязательным для сотрудников Колледжа, родителей (законных представителей) несовершеннолетних поступающих лиц или поступающих, реализующих право, предусмотренное пунктом 1 части 1 статьи 34

Федерального закона от 29.12.2012 № 273-ФЗ «Об образовании в Российской Федерации».

1.6. Обучение по образовательным программам среднего профессионального образования в Колледже осуществляется по заданиям и за счет средств физических и (или) юридических лиц по договорам об оказании платных образовательных услуг.

1.7. Ответственность за организацию работы с родителями (законными представителями) несовершеннолетних поступающих лиц и поступающими, надлежащее оформление документов, оперативное решение иных вопросов приема на обучение, возлагается на директора Колледжа.

Должностные обязанности, права и ответственность директора Колледжа, педагогических и иных работников Колледжа определяются должностными инструкциями.

1.8. Место осуществления образовательной деятельности Колледжа: 644043, г. Омск, ул. Фрунзе, д. 1, корп. 4

1.9. Обучение в Колледже осуществляется на русском языке с применением электронного обучения, дистанционных образовательных технологий, в том числе по индивидуальным учебным планам, в пределах Федеральных государственных образовательных стандартов в соответствии с образовательными программами АНПОО «МАНО».

1.10. Среднее профессиональное образование направлено на решение задач интеллектуального, культурного и профессионального развития человека и имеет целью подготовку квалифицированных рабочих или служащих и специалистов среднего звена по всем основным направлениям общественно полезной деятельности в соответствии с потребностями общества и государства, а также удовлетворение потребностей личности в углублении и расширении образования.

1.11. Настоящие Правила приема устанавливаются АНПОО «МАНО» самостоятельно в части, не урегулированной законодательством об образовании.

1.12. АНПОО «МАНО» осуществляет обработку полученных в связи с приемом в Колледж АНПОО «МАНО» персональных данных родителей (законных представителей) несовершеннолетних поступающих лиц и поступающих в соответствии с требованиями законодательства Российской Федерации в области персональных данных.

2. Организация приема в Колледж АНПОО «МАНО»

2.1. Прием в Колледж АНПОО «МАНО» лиц для обучения по образовательным программам среднего профессионального образования осуществляется по заявлениям лиц, имеющих образование не ниже основного общего или среднего общего образования, если иное не установлено Федеральным законом от 29 декабря 2012 г. № 273-ФЗ «Об образовании в Российской Федерации».

Получение среднего профессионального образования на базе основного общего образования осуществляется с одновременным получением среднего общего образования в пределах соответствующей образовательной программы среднего профессионального образования. В этом случае образовательная программа среднего профессионального образования, реализуемая на базе основного общего образования, разрабатывается на основе требований соответствующих федеральных государственных образовательных стандартов среднего общего и среднего профессионального образования и положений федеральной основной общеобразовательной программы среднего общего образования, а также с учетом получаемой профессии или специальности среднего профессионального образования.

2.2. Организация приема на обучение по образовательным программам среднего профессионального образования осуществляется приемной комиссией АНПОО «МАНО» (далее - приемная комиссия).

Председателем приемной комиссии является ректор АНПОО «МАНО».

2.3. Состав, полномочия и порядок деятельности приемной комиссии регламентируются положением о ней, утверждаемым ректором АНПОО «МАНО».

2.4. Работу приемной комиссии и делопроизводство, а также личный прием поступающих и их родителей (законных представителей) организует ответственный секретарь приемной комиссии, который назначается ректором АНПОО «МАНО».

2.5. Условиями приема на обучение по образовательным программам гарантированы соблюдение права на образование и зачисление из числа поступающих, имеющих соответствующий уровень образования, наиболее способных и подготовленных к освоению образовательной программы соответствующего уровня и соответствующей направленности лиц.

Если численность поступающих превышает количество мест, прием на обучение осуществляется на основе результатов освоения поступающими предыдущей образовательной программы - далее конкурс документов об образовании и (или) документов об образовании и о квалификации.

Конкурс документов об образовании и (или) документов об образовании и о квалификации проводится приемной комиссией с учетом среднего балла и результатов освоения профильных учебных дисциплин (предметов), определяемых на основании предоставленных поступающими документов.

Перечень профильных учебных дисциплин (предметов) обусловлен спецификой специальности среднего профессионального образования, а именно:

<i>Шифр специальности</i>	<i>Основная профессиональная образовательная программа среднего профессионального образования</i>	<i>Профильные дисциплины</i>
09.02.06	Сетевое и системное администрирование	Математика Русский язык Информатика
38.02.03	Операционная деятельность в логистике	Русский язык Математика Экономика
38.02.07	Банковское дело	Математика Русский язык Обществознание
38.02.08	Торговое дело	Математика Русский язык Обществознание
40.02.04	Юриспруденция	Русский язык Право Обществознание
42.02.01	Реклама	Русский язык Математика Информатика
43.02.16	Туризм и гостеприимство	Русский язык География Иностранный язык
44.02.01	Дошкольное образование	Русский язык История Обществознание
44.02.02	Преподавание в начальных классах	Русский язык История Обществознание
44.02.04	Специальное дошкольное образование	Русский язык История Обществознание
46.02.01	Документационное обеспечение управления и архивоведение	Русский язык Математика Экономика

2.6. Для организации и проведения вступительных испытаний по специальностям, требующим наличия у поступающих определенных творческих способностей, физических и (или) психологических качеств (далее - вступительные испытания), председателем приемной комиссии утверждаются составы экзаменационных и апелляционных комиссий. Полномочия и порядок деятельности экзаменационных и апелляционных комиссий определяются положениями о них, утвержденными председателем приемной комиссии.

2.7. При приеме в Колледж АНПО «МАНО» обеспечиваются соблюдение прав граждан в области образования, установленных законодательством Российской Федерации, гласность и открытость работы приемной комиссии.

2.8. С целью подтверждения достоверности документов, представляемых поступающими, приемная комиссия вправе обращаться в соответствующие государственные (муниципальные) органы и организации.

3. Организация информирования поступающих

3.1. АНПОО «МАНО» объявляет прием на обучение по образовательным программам при наличии лицензии на осуществление образовательной деятельности по этим образовательным программам. Академия обязана ознакомить поступающего и (или) его родителей (законных представителей) со своим уставом, лицензией на осуществление образовательной деятельности, свидетельством о государственной аккредитации, образовательными программами и другими документами, регламентирующими организацию и осуществление образовательной деятельности, права и обязанности обучающихся.

3.2. В целях информирования о приеме на обучение АНПОО «МАНО» размещает информацию на официальном сайте АНПОО «МАНО» в информационно-телекоммуникационной сети «Интернет» по адресу: <http://mano.pro>, на сайте Колледжа АНПОО «МАНО» в информационно-телекоммуникационной сети «Интернет» по адресу: <http://college.mano.pro>, а также обеспечивает размещение информации на информационном стенде приемной комиссии по адресу: г. Омск, ул. Фрунзе, дом. 1 корп. 4, офис 809 (далее вместе – информационный стенд).

3.3. *Не позднее 1 марта* приемная комиссия на официальном сайте АНПОО «МАНО» в информационно-телекоммуникационной сети «Интернет» по адресу: <http://mano.pro>, на сайте Колледжа АНПОО «МАНО» в информационно-телекоммуникационной сети «Интернет» по адресу: <http://college.mano.pro> и на информационном стенде до начала приема документов размещает следующую информацию:

- правила приема в АНПОО «МАНО» на обучение по образовательным программам среднего профессионального образования;
- условия приема на обучение по договорам об оказании платных образовательных услуг;
- перечень специальностей (профессий), по которым АНПОО «МАНО» объявляет прием в соответствии с лицензией на осуществление образовательной деятельности (с указанием форм обучения (очная, очно-заочная, заочная));
- требования к уровню образования, которое необходимо для поступления (основное общее или среднее общее образование);
- перечень вступительных испытаний;
- информацию о формах проведения вступительных испытаний;

- особенности проведения вступительных испытаний для инвалидов и лиц ограниченными возможностями здоровья;
- информацию о необходимости (отсутствии необходимости) прохождения поступающими обязательного предварительного медицинского осмотра (обследования);
- общее количество мест для приема по каждой специальности (профессии), в том числе по различным формам обучения;
- количество мест, финансируемых за счет бюджетных ассигнований федерального бюджета, бюджетов субъектов Российской Федерации, местных бюджетов по каждой специальности (профессии), в том числе по различным формам обучения;
- количество мест по каждой специальности (профессии) по договорам об оказании платных образовательных услуг, в том числе по различным формам обучения;
- правила подачи и рассмотрения апелляций по результатам вступительных испытаний;
- информацию о наличии общежития и количестве мест в общежитиях, выделяемых для иногородних поступающих;
- образец договора об оказании платных образовательных услуг.

3.4. В период приема документов приемная комиссия ежедневно размещает на официальном сайте АНПОО «МАНО» в информационно-телекоммуникационной сети «Интернет» по адресу: <http://mano.pro>, на сайте Колледжа АНПОО «МАНО» в информационно-телекоммуникационной сети «Интернет» по адресу: <http://college.mano.pro> и на информационном стенде приемной комиссии сведения о количестве поданных заявлений по каждой специальности (профессии) с указанием форм обучения.

3.5. Приемная комиссия АНПОО «МАНО» обеспечивает функционирование специальных телефонных линий и раздела на официальном сайте АНПОО «МАНО» в информационно-телекоммуникационной сети «Интернет» по адресу: <http://mano.pro> для ответов на обращения, связанные с приемом в Колледж АНПОО «МАНО».

4. Прием документов от поступающих

4.1. Прием в АНПОО «МАНО» по образовательным программам среднего профессионального образования проводится на первый курс по личному заявлению граждан.

Форма личного заявления о приеме в АНПОО «МАНО» на обучение по основным образовательным программам среднего профессионального образования для граждан РФ является приложением к настоящим Правилам приема (Приложение 1).

Форма личного заявления о приеме в АНПОО «МАНО» на обучение по основным образовательным программам среднего профессионального образования для иностранцев

граждан, лиц без гражданства, в том числе соотечественников, проживающих за рубежом является приложением к настоящим Правилам приема (Приложение 2).

Прием документов начинается не позднее 20 июня.

Прием заявлений в АНПОО «МАНО» на очную форму обучения осуществляется до 15 августа, а при наличии свободных мест в АНПОО «МАНО» прием документов продлевается до 25 ноября текущего года.

Прием заявлений у лиц, поступающих для обучения по образовательным программам по специальностям, требующим у поступающих определенных творческих способностей, физических и (или) психологических качеств, осуществляется до 10 августа.

Прием заявлений в АНПОО «МАНО» осуществляется до 1 декабря (очно-заочная, заочная форма обучения).

4.2. При подаче заявления (на русском языке) о приеме в Колледж АНПОО «МАНО» поступающий предъявляет следующие документы:

4.2.1. Граждане Российской Федерации:

- оригинал или копию документов, удостоверяющих его личность, гражданство, кроме случаев подачи заявления с использованием функционала федеральной государственной информационной системы «Единый портал государственных и муниципальных услуг (функций)» или региональных порталов государственных и муниципальных услуг (далее - порталы государственных услуг);
- оригинал или копию документа об образовании и (или) документа об образовании и о квалификации, кроме случаев подачи заявления с использованием функционала порталов государственных услуг;
- оригинал или копию документа, подтверждающего право преимущественного или первоочередного приема в соответствии с частью 4 статьи 68 Федерального закона «Об образовании в Российской Федерации», кроме случаев подачи заявления с использованием функционала порталов государственных услуг;
- в случае подачи заявления с использованием функционала порталов государственных услуг: копию документа об образовании и (или) документа об образовании и о квалификации или электронный дубликат документа об образовании и (или) документа об образовании и о квалификации, созданный уполномоченным должностным лицом многофункционального центра предоставления государственных и муниципальных услуг и заверенный усиленной квалифицированной электронной подписью уполномоченного должностного лица многофункционального центра предоставления государственных и муниципальных услуг, копию документа, подтверждающего право преимущественного или первоочередного приема в соответствии с частью 4 статьи 68 Федерального закона «Об

образовании в Российской Федерации», за исключением документов, которые могут быть получены с использованием единой системы межведомственного электронного взаимодействия;

- 4 фотографии, кроме случаев подачи заявления с использованием функционала порталов государственных услуг;

4.2.2. Иностранцы граждане, лица без гражданства, в том числе соотечественники, проживающие за рубежом:

- копию документа, удостоверяющего личность поступающего, либо документ, удостоверяющий личность иностранного гражданина в Российской Федерации;

- оригинал документа (документов) иностранного государства об образовании и (или) документа об образовании и о квалификации (далее - документ иностранного государства об образовании), если удостоверяемое указанным документом образование признается в Российской Федерации на уровне соответствующего образования в соответствии со статьей 107 Федерального закона «Об образовании в Российской Федерации» (в случае, установленном Федеральным законом «Об образовании в Российской Федерации», - также свидетельство о признании иностранного образования);

- заверенный в порядке, установленном статьей 81 Основ законодательства Российской Федерации о нотариате от 11 февраля 1993 г. № 4462-1, перевод на русский язык документа иностранного государства об образовании и приложения к нему (если последнее предусмотрено законодательством государства, в котором выдан такой документ);

- оригинал или копию документа, подтверждающего право преимущественного или первоочередного приема в соответствии с частью 4 статьи 68 Федерального закона «Об образовании в Российской Федерации»;

- копии документов или иных доказательств, подтверждающих принадлежность соотечественника, проживающего за рубежом, к группам, предусмотренным пунктом 6 статьи 17 Федерального закона от 24 мая 1999 г. № 99-ФЗ «О государственной политике Российской Федерации в отношении соотечественников за рубежом»;

- 4 фотографии.

Фамилия, имя и отчество (последнее - при наличии) поступающего, указанные в переводах поданных документов, должны соответствовать фамилии, имени и отчеству (последнее - при наличии), указанным в документе, удостоверяющем личность иностранного гражданина в Российской Федерации;

4.2.3. При необходимости создания специальных условий при проведении вступительных испытаний инвалиды и лица с ограниченными возможностями здоровья - дополнительно документ, подтверждающий инвалидность или ограниченные возможности здоровья,

требующие создания указанных условий, в случае, если такой документ не может быть получен с использованием единой системы межведомственного электронного взаимодействия.

4.3. Поступающие помимо документов, указанных в пунктах 4.2.1. – 4.2.3 настоящих Правил приема, вправе предоставить оригинал или копию документов, подтверждающих результаты индивидуальных достижений, также копию договора о целевом обучении, заверенную заказчиком целевого обучения, или незаверенную копию указанного договора с предъявлением его оригинала.

4.4. При личном представлении оригиналов документов поступающим допускается заверение их копий АНПОО «МАНО».

4.5. В заявлении поступающим указываются следующие обязательные сведения:

- ✓ фамилия, имя и отчество (последнее - при наличии);
- ✓ дата рождения;
- ✓ реквизиты документа, удостоверяющего его личность, когда и кем выдан;
- ✓ страховой номер индивидуального лицевого счета в системе индивидуального (персонифицированного) учета (номер страхового свидетельства обязательного пенсионного страхования) (при наличии);
- ✓ о предыдущем уровне образования и документе об образовании и (или) документе об образовании и о квалификации, его подтверждающем;
- ✓ отнесение к лицам, которым предоставлено право преимущественного или первоочередного приема в соответствии с частью 4 статьи 68 Федерального закона «Об образовании в Российской Федерации»;
- ✓ специальность (специальности) для обучения по которой он планирует поступать в АНПОО «МАНО», с указанием условий обучения и формы обучения (в рамках мест по договорам об оказании платных образовательных услуг);
- ✓ необходимость создания для поступающего специальных условий при проведении вступительных испытаний в связи с его инвалидностью или ограниченными возможностями здоровья.

В заявлении также фиксируется факт ознакомления (в том числе через информационные системы общего пользования) с копиями лицензии на осуществление образовательной деятельности, свидетельства о государственной аккредитации образовательной деятельности по образовательным программам и приложения к ним. Факт ознакомления заверяется личной подписью поступающего.

Подписью поступающего заверяется также следующее:

- ✓ согласие на обработку полученных в связи с приемом в АНПОО «МАНО»

персональных данных поступающих;

- ✓ ознакомление с уставом АНПОО «МАНО», лицензией на осуществление образовательной деятельности, свидетельством о государственной аккредитации, образовательными программами и другими документами, регламентирующими организацию и осуществление образовательной деятельности, права и обязанности обучающихся;
- ✓ ознакомление (в том числе через информационные системы общего пользования) с датой предоставления оригинала документа об образовании и (или) документа об образовании и о квалификации.

В случае представления поступающим заявления, содержащего не все сведения, предусмотренные настоящим пунктом, и (или) сведения, не соответствующие действительности, АНПОО «МАНО» возвращает документы поступающему.

4.6. При поступлении на обучение по специальностям, входящим в перечень специальностей, при приеме на обучение по которым поступающие проходят обязательные предварительные медицинские осмотры (обследования) в порядке, установленном при заключении трудового договора или служебного контракта по соответствующей должности или специальности, утвержденный постановлением Правительства Российской Федерации от 14 августа 2013 г. № 697, поступающие проходят обязательные предварительные медицинские осмотры (обследования) в порядке, установленном при заключении трудового договора или служебного контракта по соответствующей должности, профессии или специальности.

Перечень специальностей, по которым поступающие в АНПОО «МАНО» проходят обязательные предварительные медицинские осмотры (обследования):

44.02.01 Дошкольное образование;

44.02.02 Преподавание в начальных классах;

44.02.04 Специальное дошкольное образование.

Поступающие на указанные специальности помимо документов, указанных в пунктах 4.2.1. – 4.2.3, 4.3. настоящих Правил приема, в обязательном порядке предоставляют заключение медицинской организации по окончании прохождения предварительного медицинского осмотра в соответствии с Приказом Минздрава России от 28.01.2021 № 29н (ред. от 02.10.2024) «Об утверждении Порядка проведения обязательных предварительных и периодических медицинских осмотров работников, предусмотренных частью четвертой статьи 213 Трудового кодекса Российской Федерации, перечня медицинских противопоказаний к осуществлению работ с вредными и (или) опасными производственными факторами, а также работам, при выполнении которых проводятся

обязательные предварительные и периодические медицинские осмотры». Порядок выдачи указанного медицинского заключения осуществляется в порядке, предусмотренном Приказом Минздрава России от 14.09.2020 № 972н (ред. от 12.11.2021) «Об утверждении Порядка выдачи медицинскими организациями справок и медицинских заключений».

4.7. Поступающие вправе направить/представить в АНПОО «МАНО» заявление о приеме, а также необходимые документы одним из следующих способов:

- ✓ лично в АНПОО «МАНО»;
- ✓ через операторов почтовой связи общего пользования (далее - по почте) заказным письмом с уведомлением о вручении.

При направлении документов по почте поступающий к заявлению о приеме прилагает копии документов, удостоверяющих его личность и гражданство, документа об образовании и (или) документа об образовании и о квалификации, а также иных документов, предусмотренных настоящими Правилами приема;

- ✓ в электронной форме в соответствии с Федеральным законом от 6 апреля 2011 г. № 63-ФЗ «Об электронной подписи», Федеральным законом от 27 июля 2006 г. № 149-ФЗ «Об информации, информационных технологиях и о защите информации», Федеральным законом от 7 июля 2003 г. № 126-ФЗ «О связи» (документ на бумажном носителе, преобразованный в электронную форму путем сканирования или фотографирования обеспечением машиночитаемого распознавания его реквизитов):
- ✓ посредством электронной почты АНПОО «МАНО» или электронной информационной системы АНПОО «МАНО», в том числе с использованием функционала официального сайта АНПОО «МАНО» в информационно-телекоммуникационной сети «Интернет», или иным способом с использованием информационно- телекоммуникационной сети «Интернет»;
- ✓ с использованием функционала федеральной государственной информационной системы «Единый портал государственных и муниципальных услуг» (функций);
- ✓ с использованием функционала (сервисов) региональных порталов государственных и муниципальных услуг, являющихся государственными информационными системами субъектов Российской Федерации, созданными органами государственной власти субъектов Российской Федерации (при наличии).

АНПОО «МАНО» осуществляет проверку достоверности сведений, указанных в заявлении о приеме, и соответствия действительности поданных электронных образов документов. При проведении указанной проверки Академия вправе обращаться в соответствующие государственные информационные системы, государственные (муниципальные) органы и организации.

Документы, направленные в АНПОО «МАНО» одним из перечисленных в настоящем пункте способов, принимаются не позднее сроков, установленных пунктом 4.1. настоящих Правил приема.

4.8. Не допускается взимание платы с поступающих при подаче документов, указанных в пункте 4.2. настоящих Правил приема.

4.9. На каждого поступающего заводится личное дело, в котором хранятся все сданные документы (копии документов), включая документы, представленные с использованием функционала порталов государственных услуг.

Поступающему при личном представлении документов выдается расписка о приеме документов.

По письменному заявлению поступающий имеет право забрать оригинал документа об образовании и (или) документа об образовании и о квалификации и другие документы, представленные поступающим. Документы должны возвращаться Академией в течение следующего рабочего дня после подачи заявления.

4.10. В период обучения в личное дело обучающегося включаются соответствующие документы, сопровождающие процесс обучения.

Общие требования к формированию, ведению и хранению личных дел обучающихся Колледжа АНПОО «МАНО», а также к выдаче документов из них, определены локальными нормативными актами АНПОО «МАНО»: Инструкция по делопроизводству, Номенклатура дел.

5. Вступительные испытания

5.1. В соответствии с перечнем вступительных испытаний при приеме на обучение по образовательным программам среднего профессионального образования по профессиям и специальностям, требующим у поступающих наличия определенных творческих способностей, физических и (или) психологических качеств, утверждаемым Министерством образования и науки Российской Федерации, в Колледже проводятся вступительные испытания при приеме на обучение по следующим специальностям среднего профессионального образования:

42.02.01 Реклама;

44.02.01 Дошкольное образование;

44.02.02 Преподавание в начальных классах;

44.02.04 Специальное дошкольное образование.

5.2. Вступительные испытания в Колледже проводятся в письменной форме.

5.3. Оценка результатов вступительных испытаний осуществляется по зачетной системе,

включающей критерии оценивания, определяемой настоящими Правилами приема. Успешное прохождение вступительных испытаний подтверждает наличие у поступающих определенных творческих способностей, физических и (или) психологических качеств, необходимых для обучения по соответствующим образовательным программам.

5.4. Вступительным испытанием по специальности 42.02.01 Реклама является творческое испытание «Рисунок» в письменной форме в дистанционном формате (экзаменационное задание). Порядок проведения и методические рекомендации для поступающих на обучение по указанной специальности приведены в Приложении 3 к настоящим Правилам приема.

Оценка результатов указанного вступительного испытания осуществляется по зачетной системе, включающей критерии оценивания, определяемой в Приложении 3 к настоящим Правилам приема.

Успешное прохождение вступительного испытания подтверждает наличие у поступающих определенных творческих способностей, необходимых для обучения по соответствующей образовательной программе.

5.5. Вступительным испытанием по специальностям 44.02.01 Дошкольное образование; 44.02.02 Преподавание в начальных классах; 44.02.04 Специальное дошкольное образование является выполнение письменного задания в форме теста (экзаменационное задание).

Оценка результатов указанного вступительного испытания осуществляется по зачетной системе, включающей критерии оценивания, определяемой в Приложении 4 к настоящим Правилам приема.

6. Особенности проведения вступительных испытаний для граждан с ограниченными возможностями здоровья

6.1. Инвалиды и лица с ограниченными возможностями здоровья при поступлении в Колледж сдают вступительные испытания, указанные в разделе 5 настоящих Правил приема, с учетом особенностей психофизического развития, индивидуальных возможностей и состояния здоровья (далее - индивидуальные особенности) таких поступающих.

6.2. Потребность в специальных условиях обозначается на этапе подачи заявлений до начала вступительных испытаний. В этот же момент поступающему следует указать, какие именно условия необходимы. Условия определяются на основе беседы с поступающим, анализа индивидуальной программы реабилитации или абилитации, заключения психолого-медико-педагогической комиссии (при их наличии) или условия определяются самим поступающим в соответствии с его видом нарушения здоровья.

Основанием для предоставления условий является заявление и документ, подтверждающий инвалидность или ограниченные возможности здоровья, требующие создания указанных условий.

Заявление необходимо подать в приемную комиссию АНПОО «МАНО» до начала вступительных испытаний. Заключение федерального учреждения медико-социальной экспертизы об отсутствии у инвалида противопоказаний для обучения при поступлении в Колледж инвалиду не требуется.

6.3. Ограничений по приему лиц с инвалидностью на обучение по образовательным программам, предъявляющим требования к состоянию здоровья обучающихся, не устанавливается. Однако, следует при поступлении учитывать, что при поступлении лиц с медицинскими противопоказаниями к соответствующим условиям и видам труда, могут возникнуть сложности с освоением образовательной программы, в том числе в рамках практической подготовки. На основании изложенного, рекомендуется получить письменное уведомление от поступающего об осведомленности о возможных последствиях.

6.4. При проведении вступительных испытаний обеспечивается соблюдение следующих требований:

- вступительные испытания проводятся для инвалидов и лиц с ограниченными возможностями здоровья в одной аудитории совместно с поступающими, не имеющими ограниченных возможностей здоровья, если это не создает трудностей для поступающих при сдаче вступительного испытания;
- присутствие ассистента из числа работников образовательной организации или привлеченных лиц, оказывающего поступающим необходимую техническую помощь с учетом их индивидуальных особенностей (занять рабочее место, передвигаться, прочесть и оформить задание, общаться с экзаменатором);
- поступающим предоставляется в печатном виде инструкция о порядке проведения вступительных испытаний;
- поступающие с учетом их индивидуальных особенностей могут в процессе сдачи вступительного испытания пользоваться необходимыми им техническими средствами;
- материально-технические условия должны обеспечивать возможность беспрепятственного доступа поступающих в аудитории, туалетные и другие помещения, а также их пребывания в указанных помещениях (наличие пандусов, поручней, расширенных дверных проемов, лифтов, при отсутствии лифтов аудитория должна располагаться на первом этаже; наличие специальных кресел и других приспособлений).

Дополнительно при проведении вступительных испытаний обеспечивается соблюдение следующих требований в зависимости от категорий поступающих с ограниченными возможностями здоровья:

а) для слепых:

- задания для выполнения на вступительном испытании, а также инструкция о порядке проведения вступительных испытаний оформляются рельефно-точечным шрифтом Брайля или в виде электронного документа, доступного с помощью компьютера со специализированным программным обеспечением для слепых, или зачитываются ассистентом;
- письменные задания выполняются на бумаге рельефно-точечным шрифтом Брайля или на компьютере со специализированным программным обеспечением для слепых или надиктовываются ассистенту;
- поступающим для выполнения задания при необходимости предоставляется комплект письменных принадлежностей и бумага для письма рельефно-точечным шрифтом Брайля, компьютер со специализированным программным обеспечением для слепых;

б) для слабовидящих:

- обеспечивается индивидуальное равномерное освещение не менее 300 люкс;
- поступающим для выполнения задания при необходимости предоставляется увеличивающее устройство;
- задания для выполнения, а также инструкция о порядке проведения вступительных испытаний оформляются увеличенным шрифтом;

в) для глухих и слабослышащих:

- наличие звукоусиливающей аппаратуры коллективного пользования, при необходимости поступающим предоставляется звукоусиливающая аппаратура индивидуального пользования;

г) для лиц с тяжелыми нарушениями речи, глухих, слабослышащих все вступительные испытания по желанию поступающих могут проводиться в письменной форме;

д) для лиц с нарушениями опорно-двигательного аппарата (тяжелыми нарушениями двигательных функций верхних конечностей или отсутствием верхних конечностей):

- письменные задания выполняются на компьютере со специализированным программным обеспечением или надиктовываются ассистенту;
- по желанию поступающих все вступительные испытания могут проводиться в устной форме (вступительные испытания творческой и (или) профессиональной направленности - по решению Колледжа АНПО «МАНО»).

7. Общие правила подачи и рассмотрения апелляций

7.1. По результатам вступительного испытания поступающий имеет право подать в апелляционную комиссию письменное заявление о нарушении, по его мнению, установленного порядка проведения испытания и (или) несогласии с его результатами (далее - апелляция).

7.2. Рассмотрение апелляции не является пересдачей вступительного испытания. В ходе рассмотрения апелляции проверяется только правильность оценки результатов сдачи вступительного испытания.

7.3. Апелляция подается поступающим лично на следующий день после объявления результата вступительного испытания. При этом поступающий имеет право ознакомиться со своей работой, выполненной в ходе вступительного испытания, в порядке, установленном образовательной организацией. Приемная комиссия обеспечивает прием апелляций в течение всего рабочего дня.

Рассмотрение апелляций проводится не позднее следующего дня после дня ознакомления с работами, выполненными в ходе вступительных испытаний.

7.4. В апелляционную комиссию при рассмотрении апелляций рекомендуется включать в качестве независимых экспертов представителей органов исполнительной власти субъектов Российской Федерации, осуществляющих государственное управление в сфере образования.

7.5. Поступающий имеет право присутствовать при рассмотрении апелляции. Поступающий должен иметь при себе документ, удостоверяющий его личность, и экзаменационный лист.

7.6. С несовершеннолетним поступающим имеет право присутствовать один из родителей (законных представителей).

7.7. Решения апелляционной комиссии принимаются большинством голосов от числа лиц, входящих в состав апелляционной комиссии и присутствующих на ее заседании. При равенстве голосов решающим является голос председательствующего на заседании апелляционной комиссии.

7.8. После рассмотрения апелляции выносится решение апелляционной комиссии об оценке по вступительному испытанию.

Оформленное протоколом решение апелляционной комиссии доводится до сведения поступающего (под личную подпись).

8. Зачисление в Колледж АНПОО «МАНО»

8.1. Поступающий представляет оригинал документа об образовании и (или) документа об

образовании и о квалификации, а также документа, подтверждающего право преимущественного или первоочередного приема в соответствии с частью 4 статьи 68 Федерального закона «Об образовании в Российской Федерации» (при наличии), в сроки, установленные АНПОО «МАНО» - до 1 декабря.

В случае подачи заявления с использованием функционала порталов государственных услуг поступающий подтверждает свое согласие на зачисление в АНПОО «МАНО» посредством функционала порталов государственных услуг в срок до 1 декабря – срок, установленный АНПОО «МАНО» для представления оригинала документа об образовании и (или) документа об образовании и о квалификации.

8.2. По истечении сроков представления оригиналов документов об образовании и (или) документов об образовании и о квалификации ректором АНПОО «МАНО» издается приказ о зачислении лиц, рекомендованных приемной комиссией к зачислению и представивших оригиналы соответствующих документов, а также в случае подачи заявления с использованием функционала порталов государственных услуг, подтвердивших свое согласие на зачисление в образовательную организацию посредством их функционала, на основании электронного дубликата документа об образовании и (или) документа об образовании и о квалификации. Приложением к приказу о зачислении является пофамильный перечень указанных лиц. Приказ с приложением размещается на следующий рабочий день после издания на информационном стенде приемной комиссии, на официальном сайте АНПОО «МАНО» в информационно-телекоммуникационной сети «Интернет» по адресу: <http://mano.pro> и на сайте Колледжа АНПОО «МАНО» в информационно-телекоммуникационной сети «Интернет» по адресу: <http://college.mano.pro> Лицам, указанным в пункте 3 части 5 и пунктах 1 - 13 части 7 статьи 71 Федерального закона «Об образовании в Российской Федерации», предоставляется преимущественное право зачисления в АНПОО «МАНО» на обучение по образовательным программам среднего профессионального образования при условии успешного прохождения вступительных испытаний (в случае их проведения) и при прочих равных условиях. Лицам, указанным в части 5.1 статьи 71 Федерального закона «Об образовании в Российской Федерации», предоставляется право на зачисление в образовательную организацию на обучение по образовательным программам среднего профессионального образования в первоочередном порядке вне зависимости от результатов освоения указанными лицами образовательной программы основного общего или среднего общего образования, указанных в представленных документах об образовании и (или) документах об образовании и о квалификации.

8.3. Результаты освоения поступающими образовательной программы основного общего

или среднего общего образования, указанные в представленных поступающими документах об образовании и (или) документах об образовании и о квалификации, учитываются по общеобразовательным предметам в порядке, установленном в пункте 2.5. настоящих Правил приема.

8.4. Результаты индивидуальных достижений учитываются при равенстве результатов освоения поступающими образовательной программы основного общего или среднего общего образования, указанных в представленных поступающими документах об образовании и (или) документах об образовании и о квалификации.

При приеме на обучение по образовательным программам АНПОО «МАНО» учитываются следующие результаты индивидуальных достижений:

- ✓ наличие статуса победителя или призера в олимпиадах и иных интеллектуальных (или) творческих конкурсах, мероприятиях, направленных на развитие интеллектуальных творческих способностей, способностей к занятиям физической культурой и спортом, интереса к научной (научно-исследовательской), инженерно-технической, изобретательской, творческой, физкультурно-спортивной деятельности, а также на пропаганду научных знаний, творческих и спортивных достижений, в соответствии с Постановлением Правительства Российской Федерации от 19 октября 2023 г. № 1738 «Об утверждении Правил выявления детей и молодежи, проявивших выдающиеся способности, и сопровождения их дальнейшего развития»;
- ✓ наличие у поступающего статуса победителя или призера чемпионата по профессиональному мастерству среди инвалидов и лиц с ограниченными возможностями здоровья «Абилимпикс»;
- ✓ наличие у поступающего статуса победителя или призера отборочного этапа или финала чемпионата по профессиональному мастерству «Профессионалы», отборочного этапа или финала чемпионата высоких технологий, национального открытого чемпионата творческих компетенций «АртМастерс (Мастера Искусств)»;
- ✓ наличие у поступающего статуса чемпиона или призера Олимпийских игр, Паралимпийских игр и Сурдлимпийских игр, чемпиона мира, чемпиона Европы, лица, занявшего первое место на первенстве мира, первенстве Европы по видам спорта, включенным в программы Олимпийских игр, Паралимпийских игр и Сурдлимпийских игр;
- ✓ наличие у поступающего статуса чемпиона мира, чемпиона Европы, лица, занявшего первое место на первенстве мира, первенстве Европы по видам спорта, не включенным в программы Олимпийских игр, Паралимпийских игр и Сурдлимпийских игр;
- ✓ прохождение военной службы по призыву, а также военной службы по контракту, военной службы по мобилизации в Вооруженных Силах Российской Федерации,

пребывание в добровольческих формированиях в соответствии с контрактом о добровольном содействии в выполнении задач, возложенных на Вооруженные Силы Российской Федерации или войска национальной гвардии Российской Федерации, в ходе специальной военной операции на территориях Украины, Донецкой Народной Республики, Луганской Народной Республики, Запорожской области и Херсонской области;

✓ наличие у поступающего опыта участия в добровольческой (волонтерской) деятельности, подтвержденного в единой информационной системе в сфере развития добровольчества (волонтерства), указанной в статье 17.5 Федерального закона от 11 августа 1995 г. № 135-ФЗ «О благотворительной деятельности и добровольчестве (волонтерстве)», в объеме и порядке, установленных в правилах приема, утвержденных образовательной организацией самостоятельно.

Порядок учета результатов индивидуальных достижений устанавливается образовательной АНПОО «МАНО» самостоятельно.

При наличии свободных мест, оставшихся после зачисления, в том числе по результатам вступительных испытаний, зачисление в АНПОО «МАНО» осуществляется до 1 декабря текущего года.

8.5. Приказ ректора о зачислении является основанием возникновения образовательных отношений (п. 1 ст. 53 Федерального закона от 29.12.2012 № 273-ФЗ «Об образовании в Российской Федерации»).

Изданию распорядительного акта (приказа) ректора о зачислении в АНПОО «МАНО» предшествует заключение договора об образовании (п. 2 ст. 53 Федерального закона от 29.12.2012 № 273-ФЗ «Об образовании в Российской Федерации»). Формы договоров об образовании, применяемые в Колледже, утверждается приказом ректора, который подлежит размещению на официальном сайте АНПОО «МАНО» в информационно-телекоммуникационной сети «Интернет» по адресу: <http://mano.pro> (далее Приказ).

В случае зачисления в АНПОО «МАНО» на основании электронного дубликата документа об образовании и (или) документа об образовании и о квалификации, а также документа, подтверждающего право преимущественного или первоочередного приема в соответствии с частью 4 статьи 68 Федерального закона «Об образовании в Российской Федерации», при подаче заявления с использованием функционала порталов государственных услуг обучающимся в течение месяца со дня издания приказа о его зачислении представляется в АНПОО «МАНО» оригинал документа об образовании и (или) документа об образовании и о квалификации, а также документа, подтверждающего право преимущественного или первоочередного приема в соответствии с частью 4 статьи 68 Федерального закона «Об образовании в Российской Федерации», и 4 фотографии.

8.6. Права и обязанности обучающегося, предусмотренные законодательством об образовании и локальными нормативными актами АНПОО «МАНО», возникают у лица, принятого на обучение, с даты, указанной в приказе ректора о приеме лица на обучение (п. 4 ст. 53 Федерального закона от 29.12.2012 № 273-ФЗ «Об образовании в Российской Федерации»).

9. Внесение изменений и дополнений

9.1. В настоящие Правила могут вноситься изменения и дополнения, которые утверждаются в порядке, установленном для принятия настоящих Правил.

средний балл документа об образовании _____
 специальность для обучения по которой планирую поступать в АНПОО «МАНО» (отметить знаком V из предложенного перечня) с указанием условий обучения и формы обучения (в рамках мест по договорам об оказании платных образовательных услуг):

<i>Обучение на базе 11 классов</i>				
<i>Выбор</i>	<i>Код спец-ти</i>	<i>Специальность</i>	<i>Квалификация</i>	<i>Формы и сроки обучения</i>
	09.02.06	Сетевое и системное администрирование	Системный администратор	Заочная 2 года 11 месяцев
	38.02.03	Операционная деятельность в логистике	Операционный логист	Заочная 1 год 11 месяцев
	38.02.07	Банковское дело	Специалист банковского дела	Заочная 1 год 11 месяцев
	38.02.07	Банковское дело	Специалист банковского дела	Очная 1 год 10 месяцев
	38.02.08	Торговое дело	Специалист торгового дела	Заочная 1 год 11 месяцев
	42.02.01	Реклама	Специалист по рекламе	Заочная 1 год 11 месяцев
	40.02.04	Юриспруденция	Юрист	Заочная 1 год 11 месяцев
	40.02.04	Юриспруденция	Юрист	Очная 1 год 10 месяцев
	43.02.16	Туризм и гостеприимство	Специалист по туризму и гостеприимству	Заочная 1 год 11 месяцев
	44.02.01	Дошкольное образование	Воспитатель детей дошкольного возраста; Воспитатель детей дошкольного возраста в полилингвальной образовательной среде	Заочная 2 года 11 месяцев
	44.02.02	Преподавание в начальных классах	Учитель начальных классов; Учитель начальных классов с правом преподавания на родном языке из числа языков народов Российской Федерации	Заочная 2 года 11 месяцев
	44.02.02	Преподавание в начальных классах	Учитель начальных классов; Учитель начальных классов с правом преподавания на родном языке из числа языков народов Российской Федерации	Очная 2 года 10 месяцев
	44.02.04	Специальное дошкольное образование	Воспитатель детей дошкольного возраста, в том числе с ограниченными возможностями здоровья	Заочная 2 года 11 месяцев
	46.02.01	Документационное обеспечение управления и архивоведение	Специалист по документационному обеспечению управления и архивному делу	Заочная 1 год 11 месяцев
<i>Обучение на базе 9 классов</i>				
<i>Выбор</i>	<i>Код спец-ти</i>	<i>Специальность</i>	<i>Квалификация</i>	<i>Формы и сроки обучения</i>
	09.02.06	Сетевое и системное администрирование	Системный администратор	Заочная 3 года 11 месяцев
	38.02.03	Операционная деятельность в логистике	Операционный логист	Заочная 2 года 11 месяцев
	38.02.07	Банковское дело	Специалист банковского дела	Заочная 2 года 11 месяцев

<i>Выбор</i>	<i>Код спец-ти</i>	<i>Специальность</i>	<i>Квалификация</i>	<i>Формы и сроки обучения</i>
	38.02.07	Банковское дело	Специалист банковского дела	Очная 2 года 10 месяцев
	38.02.08	Торговое дело	Специалист торгового дела	Заочная 2 года 11 месяцев
	42.02.01	Реклама	Специалист по рекламе	Заочная 2 года 11 месяцев
	40.02.04	Юриспруденция	Юрист	Заочная 2 года 11 месяцев
	40.02.04	Юриспруденция	Юрист	Очная 2 года 10 месяцев
	43.02.16	Туризм и гостеприимство	Специалист по туризму и гостеприимству	Заочная 2 года 11 месяцев
	44.02.01	Дошкольное образование	Воспитатель детей дошкольного возраста; Воспитатель детей дошкольного возраста в полилингвальной образовательной среде	Заочная 3 года 11 месяцев
	44.02.02	Преподавание в начальных классах	Учитель начальных классов; Учитель начальных классов с правом преподавания на родном языке из числа языков народов Российской Федерации	Заочная 3 года 11 месяцев
	44.02.02	Преподавание в начальных классах	Учитель начальных классов; Учитель начальных классов с правом преподавания на родном языке из числа языков народов Российской Федерации	Очная 3 года 10 месяцев
	44.02.04	Специальное дошкольное образование	Воспитатель детей дошкольного возраста, в том числе с ограниченными возможностями здоровья	Заочная 3 года 11 месяцев
	46.02.01	Документационное обеспечение управления и архивоведение	Специалист по документационному обеспечению управления и архивному делу	Заочная 2 года 11 месяцев

на обучение в АНПОО «МАНО» по основной программе среднего профессионального образования на указанную мною специальность и форму обучения с оплатой обучения за счёт средств физических и (или) юридических лиц.

В случае поступления на специальности: 42.02.01 Реклама; 44.02.01 Дошкольное образование; 44.02.02 Преподавание в начальных классах; 44.02.04 Специальное дошкольное образование необходимо указать необходимость создания для поступающего специальных условий при проведении вступительных испытаний в связи с инвалидностью или ограниченными возможностями здоровья (отметить знаком V необходимый вариант)

ДА

НЕТ

В случае выбора варианта «ДА» поступающий может указать необходимые условия в соответствии с его видом нарушения здоровья либо условия определяются на основе беседы с поступающим:

Примечание: основанием для предоставления условий является настоящее заявление и документ,

подтверждающий инвалидность или ограниченные возможности здоровья, требующие создания указанных условий.

Своей подписью подтверждаю, что ознакомлен(а) (в том числе через информационные системы общего пользования: на официальном сайте АНПОО «МАНО» в информационно - телекоммуникационной сети «Интернет» по адресу: <http://mano.pro>, на сайте Колледжа АНПОО «МАНО» в информационно-телекоммуникационной сети «Интернет» по адресу: <http://college.mano.pro>):

- ✓ с лицензией на осуществление образовательной деятельности, свидетельством о государственной аккредитации образовательной деятельности по образовательным программам и приложениями к ним;
- ✓ с уставом АНПОО «МАНО», образовательными программами и другими документами, регламентирующими организацию и осуществление образовательной деятельности, права и обязанности обучающихся, а также с информацией содержащей сведения о предоставлении платных образовательных услуг в порядке и объеме, которые предусмотрены Законом Российской Федерации «О защите прав потребителей» и Федеральным законом «Об образовании в Российской Федерации»;
- ✓ с датой предоставления оригинала документа об образовании и (или) документа об образовании и о квалификации.

_____/_____/_____
подпись / фамилия, имя, отчество (при наличии)
« ____ » _____ 20 ____

Своей подписью подтверждаю, что в соответствии с в соответствии с ч. 1 ст. 6, ст. 10.1 Федерального закона от 27.07.2006 № 152-ФЗ «О персональных данных», Приказом Роскомнадзора от 24.02.2021 № 18 «Об утверждении требований к содержанию согласия на обработку персональных данных, разрешенных субъектом персональных данных для распространения» своей волей в своём интересе даю согласие Автономной некоммерческой профессиональной образовательной организации "Многопрофильная Академия непрерывного образования" (место нахождения: 644043, г. Омск, ул. Фрунзе, дом 1, корп. 4, офис 407, ИНН 5503161780, ОГРН 1165543064279) на обработку полученных в связи с приемом в АНПОО «МАНО» на обучение по основной программе среднего профессионального образования моих персональных данных – любое действие (операцию) или совокупность действий (операции), включая сбор, запись, систематизацию, накопление, хранение, уточнение (обновление, изменение), извлечение, использование, передачу (распространение, предоставление, доступ), обезличивание, блокирование, удаление, уничтожение моих персональных данных (фамилия, имя, отчество; реквизиты документа, удостоверяющего личность; сведения о предыдущем уровне образования и документе об образовании и (или) документе об образовании и о квалификации, его подтверждающем; адрес регистрации по месту жительства и/или адрес фактического проживания; ИНН; телефон, адрес электронной почты, биометрические данные (фотографическое изображение человека с учетом особенностей обработки установленных ч. 2 ст. 6, ст. 11, п. 3 ч. 3, ч. 10 ст. 19 Федерального закона от 27.07.2006 № 152-ФЗ «О персональных данных», сведения о документе, подтверждающем инвалидность или ограничение здоровья), как с использованием автоматизированных средств обработки персональных данных, так и без использования средств автоматизации.

Настоящее согласие действует со дня его подписания до дня отзыва в письменной форме. В случае неправомерного использования предоставленных персональных данных настоящее согласие на обработку персональных данных отзывается моим письменным заявлением.

_____/_____/_____
подпись / фамилия, имя, отчество (при наличии)
« ____ » _____ 20 ____

Приложение:

- 1) Оригинал или ксерокопия документа, удостоверяющего личность, гражданство.
- 2) Оригинал или копию документа об образовании и (или) документа об образовании и о квалификации
- 3) 4 (четыре) фотографии.
- 4) Оригинал или копию документа, подтверждающего право преимущественного или первоочередного приема в соответствии с частью 4 статьи 68 Федерального закона «Об образовании в Российской Федерации».
- 5) Заключение медицинской организации по результатам прохождения поступающим предварительного медицинского осмотра, если абитуриент поступает на одну из перечисленных специальностей:
44.02.01 Дошкольное образование;
44.02.02 Преподавание в начальных классах;
44.02.04 Специальное дошкольное образование.

_____/_____/_____
подпись / фамилия, имя, отчество (при наличии)
« ____ » _____ 20 ____

средний балл документа об образовании _____
 специальность для обучения по которой планирую поступать в АНПОО «МАНО» (отметить знаком V из предложенного перечня) с указанием условий обучения и формы обучения (в рамках мест по договорам об оказании платных образовательных услуг):

<i>Обучение на базе 11 классов</i>				
<i>Выбор</i>	<i>Код спец-ти</i>	<i>Специальность</i>	<i>Квалификация</i>	<i>Формы и сроки обучения</i>
	09.02.06	Сетевое и системное администрирование	Системный администратор	Заочная 2 года 11 месяцев
	38.02.03	Операционная деятельность в логистике	Операционный логист	Заочная 1 год 11 месяцев
	38.02.07	Банковское дело	Специалист банковского дела	Заочная 1 год 11 месяцев
	38.02.07	Банковское дело	Специалист банковского дела	Очная 1 год 10 месяцев
	38.02.08	Торговое дело	Специалист торгового дела	Заочная 1 год 11 месяцев
	42.02.01	Реклама	Специалист по рекламе	Заочная 1 год 11 месяцев
	40.02.04	Юриспруденция	Юрист	Заочная 1 год 11 месяцев
	40.02.04	Юриспруденция	Юрист	Очная 1 год 10 месяцев
	43.02.16	Туризм и гостеприимство	Специалист по туризму и гостеприимству	Заочная 1 год 11 месяцев
	44.02.01	Дошкольное образование	Воспитатель детей дошкольного возраста; Воспитатель детей дошкольного возраста в полилингвальной образовательной среде	Заочная 2 года 11 месяцев
	44.02.02	Преподавание в начальных классах	Учитель начальных классов; Учитель начальных классов с правом преподавания на родном языке из числа языков народов Российской Федерации	Заочная 2 года 11 месяцев
	44.02.02	Преподавание в начальных классах	Учитель начальных классов; Учитель начальных классов с правом преподавания на родном языке из числа языков народов Российской Федерации	Очная 2 года 10 месяцев
	44.02.04	Специальное дошкольное образование	Воспитатель детей дошкольного возраста, в том числе с ограниченными возможностями здоровья	Заочная 2 года 11 месяцев
	46.02.01	Документационное обеспечение управления и архивоведение	Специалист по документационному обеспечению управления и архивному делу	Заочная 1 год 11 месяцев
<i>Обучение на базе 9 классов</i>				
<i>Выбор</i>	<i>Код спец-ти</i>	<i>Специальность</i>	<i>Квалификация</i>	<i>Формы и сроки обучения</i>
	09.02.06	Сетевое и системное администрирование	Системный администратор	Заочная 3 года 11 месяцев
	38.02.03	Операционная деятельность в логистике	Операционный логист	Заочная 2 года 11 месяцев
	38.02.07	Банковское дело	Специалист банковского дела	Заочная 2 года 11 месяцев

<i>Выбор</i>	<i>Код спец-ти</i>	<i>Специальность</i>	<i>Квалификация</i>	<i>Формы и сроки обучения</i>
	38.02.07	Банковское дело	Специалист банковского дела	Очная 2 года 10 месяцев
	38.02.08	Торговое дело	Специалист торгового дела	Заочная 2 года 11 месяцев
	42.02.01	Реклама	Специалист по рекламе	Заочная 2 года 11 месяцев
	40.02.04	Юриспруденция	Юрист	Заочная 2 года 11 месяцев
	40.02.04	Юриспруденция	Юрист	Очная 2 года 10 месяцев
	43.02.16	Туризм и гостеприимство	Специалист по туризму и гостеприимству	Заочная 2 года 11 месяцев
	44.02.01	Дошкольное образование	Воспитатель детей дошкольного возраста; Воспитатель детей дошкольного возраста в полилингвальной образовательной среде	Заочная 3 года 11 месяцев
	44.02.02	Преподавание в начальных классах	Учитель начальных классов; Учитель начальных классов с правом преподавания на родном языке из числа языков народов Российской Федерации	Заочная 3 года 11 месяцев
	44.02.02	Преподавание в начальных классах	Учитель начальных классов; Учитель начальных классов с правом преподавания на родном языке из числа языков народов Российской Федерации	Очная 3 года 10 месяцев
	44.02.04	Специальное дошкольное образование	Воспитатель детей дошкольного возраста, в том числе с ограниченными возможностями здоровья	Заочная 3 года 11 месяцев
	46.02.01	Документационное обеспечение управления и архивоведение	Специалист по документационному обеспечению управления и архивному делу	Заочная 2 года 11 месяцев

на обучение в АНПОО «МАНО» по основной программе среднего профессионального образования на указанную мною специальность и форму обучения с оплатой обучения за счёт средств физических и (или) юридических лиц.

В случае поступления на специальности: 42.02.01 Реклама; 44.02.01 Дошкольное образование; 44.02.02 Преподавание в начальных классах; 44.02.04 Специальное дошкольное образование необходимо указать необходимость создания для поступающего специальных условий при проведении вступительных испытаний в связи с инвалидностью или ограниченными возможностями здоровья (отметить знаком V необходимый вариант)

ДА

НЕТ

В случае выбора варианта «ДА» поступающий может указать необходимые условия в соответствии с его видом нарушения здоровья либо условия определяются на основе беседы с поступающим:

Примечание: основанием для предоставления условий является настоящее заявление и документ, подтверждающий инвалидность или ограниченные возможности здоровья, требующие создания указанных условий.

Своей подписью подтверждаю, что ознакомлен(а) (в том числе через информационные системы общего пользования: на официальном сайте АНПОО «МАНО» в информационно- телекоммуникационной сети «Интернет» по адресу: <http://mano.pro>, на сайте Колледжа АНПОО «МАНО» в информационно-телекоммуникационной сети «Интернет» по адресу: <http://college.mano.pro>):

- ✓ с лицензией на осуществление образовательной деятельности, свидетельством о государственной аккредитации образовательной деятельности по образовательным программам и приложениями к ним;
- ✓ с уставом АНПОО «МАНО», с образовательными программами и другими документами, регламентирующими организацию и осуществление образовательной деятельности, права и обязанности обучающихся, а также с информацией содержащей сведения о предоставлении платных образовательных услуг в порядке и объеме, которые предусмотрены Законом Российской Федерации «О защите прав потребителей» и Федеральным законом «Об образовании в Российской Федерации»;
- ✓ с датой предоставления оригинала документа об образовании и (или) документа об образовании и о квалификации.

_____/_____
подпись фамилия, имя, отчество (при наличии)

« _____ » _____ 20 _____

Своей подписью подтверждаю, что в соответствии с в соответствии с ч. 1 ст. 6, ст. 10.1 Федерального закона от 27.07.2006 № 152-ФЗ «О персональных данных», Приказом Роскомнадзора от 24.02.2021 № 18 «Об утверждении требований к содержанию согласия на обработку персональных данных, разрешенных субъектом персональных данных для распространения» своей волей в своём интересе даю согласие Автономной некоммерческой профессиональной образовательной организации "Многопрофильная Академия непрерывного образования" (место нахождения: 644043, г. Омск, ул. Фрунзе, дом 1, корп. 4, офис 407, ИНН 5503161780, ОГРН 1165543064279) на обработку полученных в связи с приемом в АНПОО «МАНО» на обучение по основной программе среднего профессионального образования моих персональных данных – любое действие (операцию) или совокупность действий (операции), включая сбор, запись, систематизацию, накопление, хранение, уточнение (обновление, изменение), извлечение, использование, передачу (распространение, предоставление, доступ), обезличивание, блокирование, удаление, уничтожение моих персональных данных (фамилия, имя, отчество; реквизиты документа, удостоверяющего личность; сведения о предыдущем уровне образования и документе об образовании и (или) документе об образовании и о квалификации, его подтверждающем; адрес регистрации по месту жительства и/или адрес фактического проживания; ИНН; телефон, адрес электронной почты, биометрические данные (фотографическое изображение человека с учетом особенностей обработки установленных ч. 2 ст. 11, п. 3 ч. 3, ч. 10 ст. 19 Федерального закона от 27.07.2006 № 152-ФЗ «О персональных данных», сведения о документе, подтверждающем инвалидность или ограничение здоровья), как с использованием автоматизированных средств обработки персональных данных, так и без использования средств автоматизации.

Настоящее согласие действует со дня его подписания до дня отзыва в письменной форме. В случае неправомерного использования предоставленных персональных данных настоящее согласие на обработку персональных данных отзывается моим письменным заявлением.

_____/_____
подпись фамилия, имя, отчество (при наличии)

« _____ » _____ 20 _____

Приложение:

- 1) Копия документа, удостоверяющего личность поступающего, либо документ, удостоверяющий личность иностранного гражданина в Российской Федерации, в соответствии со ст. 10 Федерального закона от 25.07.2002 № 115-ФЗ «О правовом положении иностранных граждан в Российской Федерации».
- 2) Оригинал документа государственного образца об образовании (или его заверенная в установленном порядке копия) либо оригинал документа иностранного государства об уровне образования и (или) квалификации, признаваемый в Российской Федерации на уровне документа государственного образца об образовании (или его заверенная в установленном порядке копия), а также в случае, предусмотренном законодательством Российской Федерации, копия свидетельства о признании данного документа.
- 3) Заверенный в установленном порядке перевод на русский язык документа иностранного государства об уровне образования и (или) квалификации и приложения к нему (если последнее предусмотрено законодательством государства, в котором выдан такой документ об образовании).

- 4) Копии документов или иных доказательств, подтверждающих принадлежность соотечественника, проживающего за рубежом, к группам, предусмотренным ст. 17 Федерального закона от 24.05.1999 № 99-ФЗ «О государственной политике Российской Федерации в отношении соотечественников за рубежом».
- 5) Оригинал или копию документа, подтверждающего право преимущественного или первоочередного приема в соответствии с частью 4 статьи 68 Федерального закона «Об образовании в Российской Федерации».
- 6) 4 (четыре) фотографии.
- 7) Заключение медицинской организации по результатам прохождения поступающим предварительного медицинского осмотра, если абитуриент поступает на одну из перечисленных специальностей:
44.02.01 Дошкольное образование;
44.02.02 Преподавание в начальных классах;
44.02.04 Специальное дошкольное образование.

_____ / _____ /
подпись фамилия, имя, отчество (при наличии)
« _____ » _____ 20 _____

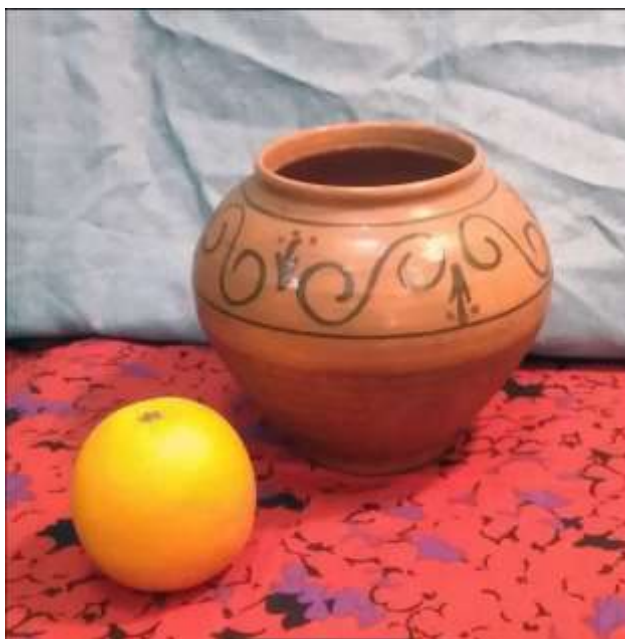
**Порядок проведения творческого вступительного испытания «Рисунок»
по специальности 42.02.01. Реклама
и методические рекомендации для поступающих**

1. Творческое вступительное испытание «Рисунок» по специальности 42.02.01. Реклама проводится в дистанционном формате.

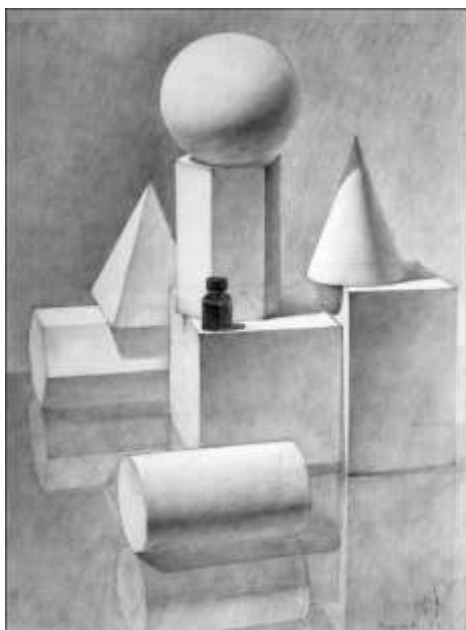
2. Экзаменационное задание

Поступающему предоставляется фотография композиции из простых геометрических гипсовых тел или композиции из предметов быта с элементами драпировки.

Пример фотографии:



Примеры работ:



По представленной фотографии поступающему необходимо графитным карандашом нарисовать натюрморт на одну из заданных тем:

- композиция из простых геометрических тел (шар, куб, пирамида, конус, цилиндр, многогранная призма);
- композиция из предметов быта с элементами драпировки.
- изображение драпировки.

3. Время проведения экзамена: 5 часов.

4. Материалы:

- лист бумаги для черчения или рисования формата А-3
- графитные карандаши различной твердо-мягкости;
- ластик.

5. Порядок выполнения работы

Вначале рекомендуется внимательно изучить композицию, пропорции, особенности объемных форм. Важно правильно разместить рисунок на листе, чтобы не было неоправданно больших полей, в то же время изображению не должно быть «тесно». Не следует делать изображение слишком мелким.

Далее наносятся основные линии построения композиции, намечаются границы перспективного преломления формы. Затем прорисовываются мелкие детали. Работа над частями композиции ведется одновременно. Важно правильно распределить время, отведенное на экзамен, таким образом, чтобы к концу экзамена работа получила достаточно художественное завершение.

6. Требования к выполнению экзаменационного задания

Решая художественную задачу средствами рисунка, поступающий должен выполнить экзаменационное задание таким образом, чтобы изображение отвечало следующим требованиям:

- ✓ Композиция на листе бумаги. Владение основами построения композиции. Рисунок должен быть скомпонован так, чтобы у зрителя не возникало желание переместить изображение в какую-либо сторону, увеличить или уменьшить его.
- ✓ Правильное определение пропорций предметов. Умение передать конструктивные особенности и пропорции предметов.
- ✓ Передача объема и формы. Умение передать пропорциональные соотношения между предметами.
- ✓ Строгость перспективного построения. Знание основных законов перспективы.
- ✓ Выявление закономерности светотеневых отношений. Умение передать характер освещения постановки.

- ✓ Владение техникой карандаша.
- ✓ Финальная организация и обобщение рисунка.
- ✓ Общее художественное впечатление от работы. Результатом работы должно стать изображение, отличающееся достаточной завершенностью и демонстрирующее сходство с натурой в соответствии с ее характерными особенностями.

7. Порядок проведения экзамена

Перед вступительным испытанием поступающему придет электронная рассылка с напоминанием о нем и с точным указанием времени испытания. В установленное время необходимо зайти на страницу Колледжа в личный кабинет, просмотреть задание, которое будет доступно в течении 5 часов, и приступить к выполнению работы. Размер файла для отправки не должен превышать 15 Мб. Подробная инструкция будет представлена в личном кабинете.

8. Фотографирование экзаменационной работы

- 1) Перед тем как фотографировать работу, убедитесь, что Вы выбрали правильный угол съемки. Снимайте готовый рисунок или композицию под углом 90 градусов, то есть параллельно поверхности.
- 2) Фотографируйте работу при хорошем освещении. Лучше избегать прямых солнечных лучей и делать фотографии при рассеянном освещении.
- 3) Размер файла для отправки не должен превышать 15Мб.
- 4) Фотографируйте картину с оптимальными настройками камеры.
- 5) Работы можно просто сканировать.

Необходимо грамотно показать свой рисунок, не испортить его плохой, некачественной фотографией.

**Порядок проведения вступительного испытания
по специальностям 44.02.01 Дошкольное образование; 44.02.02 Преподавание в
начальных классах; 44.02.04 Специальное дошкольное образование
и методические рекомендации для поступающих**

1. Вступительным испытанием по специальностям 44.02.01 Дошкольное образование; 44.02.02 Преподавание в начальных классах; 44.02.04 Специальное дошкольное образование является выполнение письменного задания в форме теста (экзаменационное задание)

2. Экзаменационное задание

Поступающему предоставляется тест из 22 вопросов на определение психологической пригодности для обучения по 44.02.01 Дошкольное образование; 44.02.02 Преподавание в начальных классах; 44.02.04 Специальное дошкольное образование.

3. Время проведения экзамена: не более 5 часов.

4. Порядок проведения экзамена

Вступительное испытание проводится в дистанционном формате.

Перед вступительным испытанием поступающему придет электронная рассылка с напоминанием о нем и с точным указанием времени испытания. В установленное время необходимо зайти на страницу Колледжа в личный кабинет, просмотреть задание, которое будет доступно в течении 5 часов, и приступить к выполнению работы. Подробная инструкция будет представлена в личном кабинете.

5. Фотографирование экзаменационной работы

1) Перед тем как фотографировать работу, убедитесь, что Вы выбрали правильный угол съемки. Снимайте выполненный тест под углом 90 градусов, то есть параллельно поверхности.

2) Фотографируйте работу при хорошем освещении. Лучше избегать прямых солнечных лучей и делать фотографии при рассеянном освещении.

3) Фотографируйте тест с оптимальными настройками камеры.

4) Работу можно просто сканировать.