

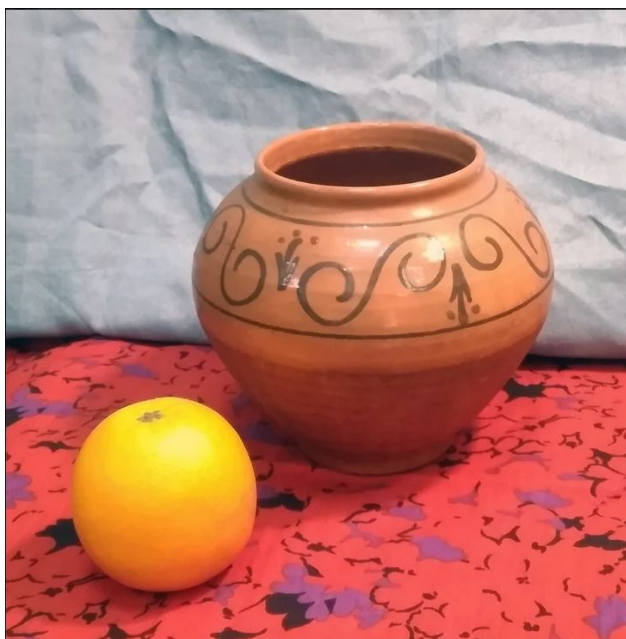
**Порядок проведения творческого вступительного испытания «Рисунок»  
по специальности 42.02.01. Реклама  
и методические рекомендации для поступающих**

1. Творческое вступительное испытание «Рисунок» по специальности 42.02.01. Реклама проводится в дистанционном формате.

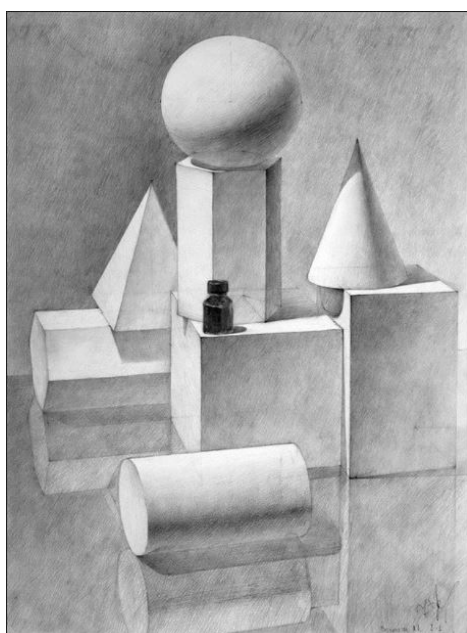
2. Экзаменационное задание

Поступающему предоставляется фотография композиции из простых геометрических гипсовых тел или композиции из предметов быта с элементами драпировки.

Пример фотографии:



Примеры работ:



По представленной фотографии поступающему необходимо графитным карандашом нарисовать натюрморт на одну из заданных тем:

- композиция из простых геометрических тел (шар, куб, пирамида, конус, цилиндр, многогранная призма);
- композиция из предметов быта с элементами драпировки.
- изображение драпировки.

3. Время проведения экзамена: 5 часов.

4. Материалы:

- лист бумаги для черчения или рисования формата А-3
- графитные карандаши различной твердо-мягкости;
- ластик.

5. Порядок выполнения работы

Вначале рекомендуется внимательно изучить композицию, пропорции, особенности объемных форм. Важно правильно разместить рисунок на листе, чтобы не было неоправданно больших полей, в то же время изображению не должно быть «тесно». Не следует делать изображение слишком мелким.

Далее наносятся основные линии построения композиции, намечаются границы перспективного преломления формы. Затем прорисовываются мелкие детали. Работа над частями композиции ведется одновременно. Важно правильно распределить время, отведенное на экзамен, таким образом, чтобы к концу экзамена работа получила достаточно художественное завершение.

6. Требования к выполнению экзаменационного задания

Решая художественную задачу средствами рисунка, поступающий должен выполнить экзаменационное задание таким образом, чтобы изображение отвечало следующим требованиям:

- ✓ Композиция на листе бумаги. Владение основами построения композиции. Рисунок должен быть скомпонован так, чтобы у зрителя не возникало желание переместить изображение в какую-либо сторону, увеличить или уменьшить его.
- ✓ Правильное определение пропорций предметов. Умение передать конструктивные особенности и пропорции предметов.
- ✓ Передача объема и формы. Умение передать пропорциональные соотношения между предметами.
- ✓ Строгость перспективного построения. Знание основных законов перспективы.
- ✓ Выявление закономерности светотеневых отношений. Умение передать характер освещения постановки.

- ✓ Владение техникой карандаша.
- ✓ Финальная организация и обобщение рисунка.
- ✓ Общее художественное впечатление от работы. Результатом работы должно стать изображение, отличающееся достаточной завершенностью и демонстрирующее сходство с натурой в соответствии с ее характерными особенностями.

#### 7. Порядок проведения экзамена

Перед вступительным испытанием поступающему придет электронная рассылка с напоминанием о нем и с точным указанием времени испытания. В установленное время необходимо зайти на страницу Колледжа в личный кабинет, просмотреть задание, которое будет доступно в течении 5 часов, и приступить к выполнению работы. Размер файла для отправки не должен превышать 15 Мб. Подробная инструкция будет представлена в личном кабинете.

#### 8. Фотографирование экзаменационной работы

- 1) Перед тем как фотографировать работу, убедитесь, что Вы выбрали правильный угол съемки. Снимайте готовый рисунок или композицию под углом 90 градусов, то есть параллельно поверхности.
- 2) Фотографируйте работу при хорошем освещении. Лучше избегать прямых солнечных лучей и делать фотографии при рассеянном освещении.
- 3) Размер файла для отправки не должен превышать 15Мб.
- 4) Фотографируйте картину с оптимальными настройками камеры.
- 5) Работы можно просто сканировать.

Необходимо грамотно показать свой рисунок, не испортить его плохой, некачественной фотографией.